



肝疾患相談センターマスコットキャラクター「へぱちゃん」

へぱちゃん  
通信

# むさしの

2021.7.1号 Vol.1

## ご挨拶

このたび、武蔵野赤十字病院肝疾患相談センターから、定期的にお知らせを発行することといたしました。肝疾患にまつわる最新の情報や基礎知識、役立つ情報などをお届けしていきたいと思っております。どうぞよろしくお願い致します。

副センター長 金子  
(当院消化器科医師)



## 肝疾患相談センターについて

東京都からの委託業務として武蔵野赤十字病院が2011年設立・運営しています。肝炎ウイルス感染者および肝炎患者やそのご家族などに対する相談支援、肝疾患に関する各種情報提供などを行い、地域における患者支援の充実および肝疾患診療の均てん化を図ることを目的としています。



どなたでもお気軽にご相談下さい  
相談電話：0422-32-3135  
(月～金 9:30～16:00)



肝疾患相談センターHP  
QRコード

## B型・C型肝炎ウイルスが原因の

## 肝がん・重度肝硬変の医療費は助成が受けられます

### 治療3月目から入院も通院も 自己負担額が減額になります

- ・この制度は…  
B型・C型肝炎ウイルスによる肝がん・重度肝硬変の治療にかかる医療費の一部を助成するとともに、肝がん・重度肝硬変の治療研究を促進するための制度です

※詳しくは、インターネットで「東京都肝炎対策」を検索して下さい

### 【医療費の助成には以下の条件があります】

- 1.肝がん・重度肝硬変で入院又は通院治療※を受けている
- 2.世帯収入が概ね370万円未満
- 3.高額療養費算定基準額を超える窓口負担がある
- 4.肝がん・重度肝硬変の治療の研究の協力に同意する

※通院治療は「分子標的薬を用いた化学療法」または「肝動注化学療法」に係るものに限る

みんなの疑問 **教えて！**  
**金子副センター長！**

## 第1回「新型コロナウイルスワクチンについて」

Q1 肝臓病の持病がありますが、ワクチンはうっていいですか？

A. 基本的にはうって問題ありません。

肝臓病を持つ方で特に肝硬変の方はコロナウイルス感染時に重症化するリスクがあります。

最近の知見では肝臓病をもった方がワクチン投与で危険な状態またはより具合が悪くなるなどの証拠はありません。

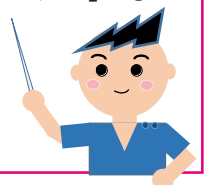
病状が悪化しているまたは全身が衰弱している時は避ける必要がありますが、体調がよい場合には問題ありません。肝臓病があるなしに関わらず、アレルギーの確認には注意が必要です。

Q2 ワクチンをうってはダメな人はどんな人ですか？

- A. ・明らかに発熱している方(37.5℃以上)  
・重い急性疾患にかかっている方  
・ワクチンの成分に対し、アナフィラキシーなど重度の過敏症の既往歴のある方

厚生労働省のホームページ「新型コロナウイルスワクチンQ&A」にも記載があります。

※このお答えについては一般的なお話です。  
ご心配な方はご自身のかかりつけ医にご相談ください。



## 肝疾患相談センターに よくあるご質問

Q1. 健康診断で肝臓の数値が引っかかったのですがどうすればいいですか

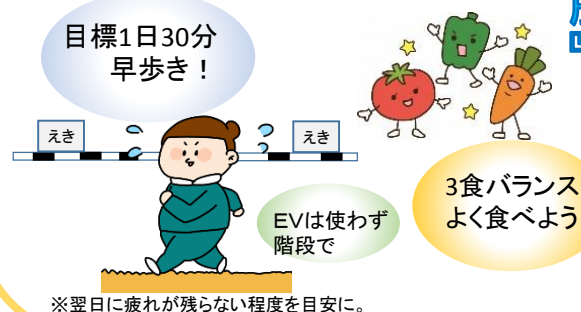
🍀 肝臓は自覚症状がでない「沈黙の臓器」と言われています。症状がなくても検査するのをおすすめします。かかりつけ医または消化器科のある近隣医へ行って下さい。

Q2. 武蔵野赤十字病院の先生に診ていただきたいのですがどうすればいいでしょうか

🍀 かかりつけ医から紹介状を書いていただいでご予約下さい。紹介状がないと受診できません。予約はかかりつけ医からしていただく方法とご自身でする方法がございます。ご自身でする際の予約専用番号は、[TEL0422-39-4890](tel:0422-39-4890) (受付時間: 平日12時~16時) です。(なお、特定の先生を指名することはできません)

## ★ 知っておきたい 『脂肪肝』

肝臓は、とりすぎた栄養を中性脂肪に変えて貯めこむ性質があります。中性脂肪が肝細胞にたまり、過剰になると「脂肪肝」になります。原因はお酒の飲みすぎや食べすぎ、運動不足です。近年脂肪肝から肝硬変、肝がんになることがあり、検査で脂肪肝と言われたら、お酒や甘いものをやめて、一日の生活を直すことから始めましょう。糖尿病や脂質異常症、高血圧などの生活習慣病と重なるケースが多くなっています。



## 肝炎ウイルスの初回精密検査費用は 助成が受けられることをご存知ですか？

【初回精密検査とは】  
肝炎ウイルス検査で陽性と判定された後、初めて医療機関で受ける精密検査のことです。

東京都では、

- ① 区市町村・東京都保健所
- ② 職域(職場)健診
- ③ 妊婦健診
- ④ 手術前健診

これらの肝炎ウイルス検査で陽性と判定された都民を対象に、肝炎初回精密検査費用助成を行っています。

①~④で必要な書類が異なりますので詳しくは、検査実施主体にお問合せいただくか、もしくはHPから

東京都 肝炎対策

検索

申請期間は、  
肝炎ウイルス検査で陽性と判定されてから1年以内です。

問合せ  
東京都福祉保健局保健政策部疾病対策課  
TEL 03-5320-4476

第3回

## 肝臓病教室 予告

<テーマ>

## 運動 と肝疾患

理学療法士が肝疾患に効果的な運動を解説します

日時：10月26日(火) 14:30~16:00  
会場：武蔵野赤十字病院またはオンライン  
申込：0422-32-3135 肝疾患相談センター

「肝臓病教室」予定

11/16『糖尿病・食事』

12月『薬剤』

いずれも火曜日です♪

肝臓病教室HP



HPも  
チェックしてね!



東京都肝疾患診療連携拠点病院  
武蔵野赤十字病院

## 肝疾患相談センター